

## Да започваме!

В този урок ще създадете рекламни материали за филм за чудовища. Ще сглобите монтаж от изображения за плакат и ще създадете панорамно изображение за уеб банер. Най-напред ще разгледате завършените проекти, за да видите какво ще създавате.

1. Стартирайте Photoshop и веднага задръжте Ctrl+Alt+Shift (Windows) или Command+Option+Shift (Mac OS), за да върнете настройките по подразбиране. (Вижте „Възстановяване на настройките по подразбиране“ в глава „Първи стъпки“).
2. Щракнете Yes, за да потвърдите, че искате да изтриете файла Adobe Photoshop Settings.
3. Изберете File > Browse In Bridge.
4. В Bridge изберете Favorites от менюто вляво и щракнете два пъти папка Lessons. Щракнете два пъти върху папка Lesson09.
5. Разгледайте миниатюрното изображение на файла 09A\_End.psd. Преместете плъзгача в долната част на прозореца Bridge, в случай че е необходимо да видите миниатюрното изображение по-ясно.

Този файл представлява плакат за филм, на който има фон, изображение на чудовище и няколко по-малки изображения. Върху всяко изображение е бил приложен един или няколко филтъра или ефекта.

Чудовището представлява изображение на съвсем обикновен човек (макар и леко заплашителен на вид), върху което са насложени няколко допълнителни изображения за по-страшен ефект. Тези чудовищни допълнения са дело на Ръсел Браун, а илюстрацията е на Джон Конъл.

6. Сега разгледайте миниатюрното изображение на файла 09B\_End.jpeg.



Този файл представлява уеб банер с панорамно изображение и текст. Най-напред ще създадете плаката с няколко изображения. Ще започнете с комбинирането на няколко слоя във Photoshop, за да сглобите чудовището.

**Забележка:** В случай че не сте инсталирали Bridge, ще ви бъде напомнено да го свалите и инсталирате, когато изберете Browse In Bridge. Повече информация ще намерите в глава „Първи стъпки“.

7. В Bridge намерете папката Lesson09/Monster-Makeup и я отворете.
8. Натиснете и задръжте клавиша Shift и щракнете с мишката, за да изберете всички файлове в папка Monster-Makeup. След това изберете Tools > Photoshop > Load Files Into Photoshop Layers.

Photoshop ще импортира всички избрани файлове като отделни слоеве в нов файл. Иконата за видимост е означена в червено за слоевете, с помощта на които ще създадете изгледа на чудовището.



9. Във Photoshop изберете File > Save As. Изберете Photoshop за опция Format и именувайте новия файл **09Working.psd**. Запишете го в папка Lesson09. Щракнете ОК в диалоговия прозорец Photoshop Format Options.

## Подреждане на слоеве

Вашето изображение има осем слоя, импортирани по азбучен ред. При текущата им подредба чудовището не изглежда особено убедително. Ще промените реда на слоевете и ще преоразмерите съдържанието им, за да създадете чудовището.

1. Намалете мащаба или превъртете, за да видите всички слоеве.
2. В панела Layers издърпайте слоя Monster\_Hair най-отгоре в реда на подреждане на слоевете.
3. Издърпайте слоя Franken най-долу в реда на подреждане на слоевете.
4. Изберете инструмента Move и преместете слоя Franken (изображението на човека) в долната част на страницата.



5. В панела Layers натиснете и задръжте клавиша Shift и изберете всеки слой с изключение на Franken. След това изберете Edit > Free Transform.
6. Натиснете и задръжте клавиша Shift, докато издърпвате ъгъла на селекцията, за да промените размера на всички избрани слоеве до около 50% от първоначалния. (Можете да проследите процентите за ширина и височина в лентата Options.)

7. Докато преоразмерените слоеве все още са избрани, ги преместете върху главата в слой Franken. След това натиснете Enter или Return, за да приложите трансформацията.



8. Увеличете мащаба, за да виждате главата ясно.
9. Скрийте всички слоеве с изключение на Green\_Skin\_Texture и Franken.
10. Изберете само слоя Green\_Skin\_Texture и използвайте инструмента Move, за да го центрирате върху лицето.



11. Изберете отново Edit > Free Transform, за да наместите текстурата върху лицето. Използвайте страничните манипулатори, за да настроите ширината, и горния и долния манипулатор, за да настроите височината. Можете да използвате клавишите-стрелки, за да наместите целия слой. Ръководете се от очите и устата. След като позиционирате текстурата на кожата, натиснете Enter или Return, за да приложите трансформацията.



12. Запишете файла.

## Използване на „умни“ филтри (Smart Filters)

За разлика от обикновените филтри, които променят трайно изображението, „умните“ филтри са неразрушителни. Те могат да бъдат настройвани, включвани, изключвани и изтривани. Можете обаче да ги прилагате единствено върху „умни“ обекти.

### Прилагане на филтъра Liquify

Ще използвате филтъра Liquify, за да стесните отворите на очите и да промените формата на лицето на чудовището. Тъй като ще се наложи да правите настройки на филтъра на по-късен етап, ще използвате филтъра Liquify като „умен“ филтър. За тази цел най-напред трябва да конвертирате слоя Green\_Skin\_Texture в „умен“ обект.

1. Уверете се, че слойът Green\_Skin\_Texture е избран в панела Layers, и след това изберете Convert To Smart Object от менюто на панела Layers.



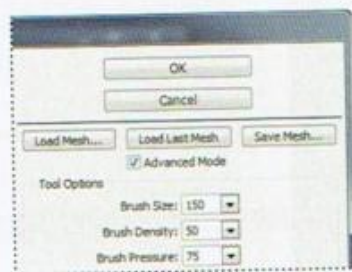
2. Изберете Filter > Liquify.

Photoshop показва слоя в диалоговия прозорец Liquify.

3. В диалоговия прозорец Liquify изберете Advanced Mode, за да видите допълнителните опции.
4. Изберете Show Backdrop и след това – Behind от менюто Mode. Задайте стойност 75 за опция Opacity.
5. Изберете инструмента Zoom (Q) от панела Tools в лявата част на диалоговия прозорец и увеличете мащаба така, че да виждате по-ясно очите.
6. Изберете инструмента Forward Warp (W) (първият инструмент).

Инструментът Forward Warp избутва пикселите напред, докато издърпвате.

7. В областта Tool Options задайте стойност 150 за Brush Size и 75 за Brush Pressure.
8. С помощта на инструмента Forward Warp издърпайте дясната вежда надолу, за да закриете отвора до окото. След това издърпайте нагоре с мишката областта под окото.
9. Повторете стъпка 8 и за лявата вежда и областта под лявото око.



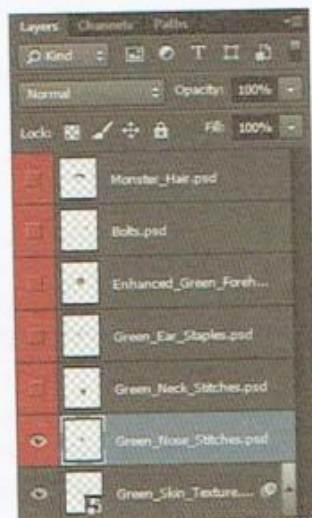
10. След като затворите празнините около очите, щракнете OK.

Тъй като приложихте филтъра Liquify като „умен“ филтър, можете да се върнете на по-късен етап към него за допълнителни промени по лицето.

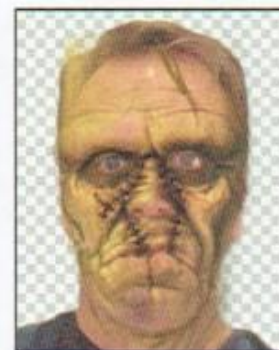
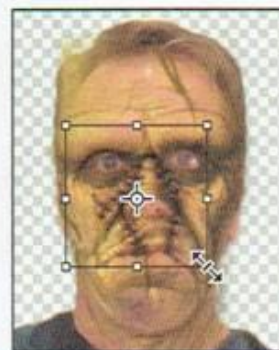
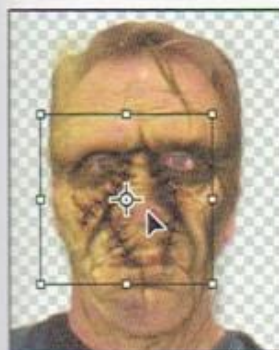
## Позициониране на останалите слоеве

След като текстурата на кожата вече е на мястото си, ще преместите и останалите слоеве, като започнете от най-долния слой в панела Layers и се движите нагоре по слоевете.

1. Направете слоя Green\_Nose\_Stitches видим и го изберете в панела Layers.



2. Изберете Edit > Free Transform и позиционирайте слоя върху носа. Променете размера му, ако е необходимо. Натиснете Enter или Return, за да приложите трансформацията.



3. Повторете стъпки 1–2, за да позиционирате следните слоеве:

- Преместете слоя Green\_Neck\_Stitches върху шията.
- Преместете слоя Green\_Ear\_Staples върху лявото ухо.
- Преместете слоя Enhanced\_Green\_Forehead върху челото.
- Преместете слоя Bolts така, че двата болта да застанат от двете страни на шията.
- Преместете слоя Monster\_Hair върху горната част на челото.

4. Запишете работата си дотук.

## Редактиране на „умен“ филтър

След като всички слоеве са позиционирани, можете допълнително да обработите областта около очите и да експериментирате с издутините на веждите. Ще се върнете към слой Liquify, за да направите тези настройки.

1. В панела Layers щракнете два пъти върху Liquify, изброен в списъка Smart Filters в слоя Green\_Skin\_Texture.

Photoshop отново ще отвори диалоговия прозорец Liquify. Този път всички слоеве са видими във Photoshop, затова когато опция Show Backdrop е избрана, ги виждате

всички. Понякога е по-лесно да внасяте промени без фон, който да ви разсейва. В други случаи е полезно да виждате това, което редактирате, в неговия контекст.

2. Увеличете мащаба, за да видите очите отблизо.
3. Изберете инструмента **Pusher** (☞) в панела **Tools** и щракнете външните ъгълчета на двете очи.

Инструментът **Pusher** премества пиксели към центъра на четката, докато щраквате или издърпвате така, че да се получи ефект на присвиване.



4. Изберете инструмента **Bloat** (☞) и щракнете върху външния контур на една от веждите, за да я разширите. Направете същото и с другата вежда.

Инструментът **Bloat** премества пиксели навън от центъра на четката, докато щраквате или издърпвате.

5. Експериментирайте с инструментите **Pusher**, **Bloat** и други във филтър **Liquify**, за да модифицирате лицето на чудовището. Не забравяйте, че имате възможност да промените размера на четката, както и други настройки. Можете да отмените отделни стъпки, но ако искате да започнете отначало, е по-лесно да щракнете **Cancel** и да се върнете в диалоговия прозорец **Liquify**.



6. След като останете удовлетворени от лицето на чудовището, щракнете **OK**.

## Оцветяване на слой

Съществуват най-различни начини за оцветяване на обекти и слоеве във **Photoshop**. Един от най-простите начини е с помощта на режим на преливане **Color** и инструмента **Brush**. Ще използвате този метод, за да оцветите кожата на чудовището в зелено.

1. Изберете слоя **Franken** в панела **Layers**.
2. Щракнете бутона **Create A New Layer** в долната част на панел **Layers**.

**Photoshop** ще създаде нов слой с име **Layer 1**.

3. Докато **Layer 1** е избран, изберете **Color** от менюто **Blending Mode** в горната част на панела **Layers**.

Режимът на преливане **Color** комбинира яркостта на базовия цвят – цвета, който вече е зададен в слоя – с оттенъка и наситеността на цвета, който прилагате. Този режим на преливане е подходящ при оцветяване на монохромни изображения или при задаване на цветови оттенък на цветни изображения.

4. Изберете инструмента **Brush** (☞). В лентата **Options** изберете четка с размер **60** пиксела и твърдост **0**.
5. Натиснете **Alt** или **Option**, за да преминете временно към инструмента **Eyedropper**. Вземете образец от зеления цвят от челото. След това пуснете клавиша **Alt** или **Option**, за да се върнете отново към инструмента **Brush**.



6. Натиснете и задръжте клавиша **Ctrl** и щракнете с мишката или натиснете и задръжте клавиша **Command** и щракнете с мишката върху миниатюрното изображение в слой **Franken**, за да изберете съдържанието му.
7. Уверете се, че слой **Layer 1** все още е избран в панела **Layers** и след това използвайте инструмента **Brush**, за да оцветите ръцете и дланите. Внимавайте да не излезете извън очертанията на кожата при границата с ризата. Може да не сте толкова внимателни там, където кожата е до контура на селекцията, тъй като рисуването извън селекцията не се отразява.



**Съвет:** Повече информация за режимите на преливане, както и описание на всеки от тях ще намерите в раздел „Blending modes“ във Photoshop Help.

**Съвет:** За да промените размера на четката, докато рисувате, натиснете някой от клавишите с квадратни скоби. Лява квадратна скоба ([]) намалява размера на четката, а дясна квадратна скоба го увеличава (]).

8. Оцветете всички области от лицето и шията на местата, където първоначалният цвят на кожата се показва под слой Green\_Skin\_Texture.
9. Когато останете удовлетворени от зелената кожа, изберете Select > Deselect. Запишете работата си.



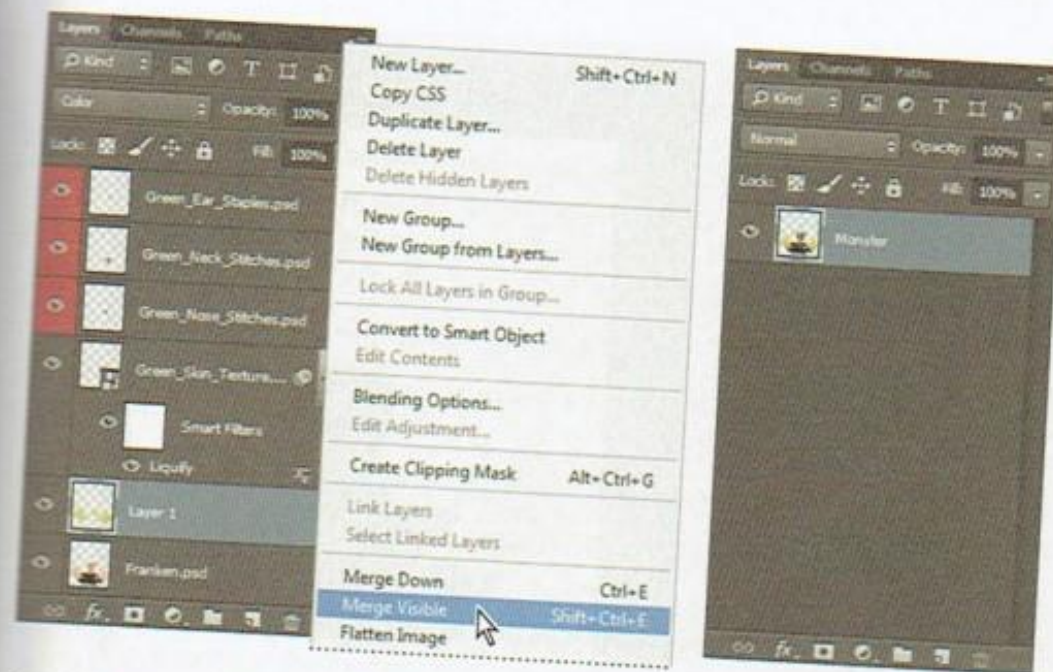
## Добавяне на фон

Чудовището вече изглежда доста добре. Време е да го поставим в неговата причаерна среда. За да можете лесно да местите чудовището върху фона, най-напред обедините слоевете.

1. Уверете се, че всички слоеве са видими. След това изберете Merge Visible от менюто на панела Layers.

Photoshop ще обедини всички слоеве в нов слой с име Layer 1.

2. Преименувайте Layer 1 на **Monster**.



3. Изберете File > Open. Отворете файла Backdrop.psd в папката Lesson09.
4. Изберете Window > Arrange > 2-Up Vertical, за да виждате едновременно файловете с чудовището и фона.
5. Щракнете файла 09Working.psd, за да го направите активен.
6. Изберете инструмента Move (M) и след това издърпайте слоя Monster върху файла Backdrop.psd. Позиционирайте чудовището така, че ръцете му да застанат точно над заглавието на филма.



7. Затворете файла 09Working.psd, като запишете промените.
8. Изберете File > Save As и запишете файла с името **Movie-Poster.psd**.
9. Щракнете ОК в диалоговия прозорец Photoshop Format Options.

## Автоматизиране на многостъпкова задача

*Действието* представлява набор от една или повече команди, които записвате и след това възпроизвеждате, прилагайки ги към един или повече файлове. Можете да създавате условни действия, които се променят на базата на определен от вас критерий. В това упражнение ще създадете действия за прилагане на филтри към изображения на надгробни плочи, а след това ще приложите условно действие, за да определите как да бъдат приложени действията.

Използването на действия е един от няколко начина, с които можете да автоматизирате задачи в Adobe Photoshop. Повече информация за записването на действия ще намерите във Photoshop Help.

## Записване на действие

Ще запишете действие, което прилага няколко филтъра към едно изображение. За записване, възпроизвеждане, редактиране и изтриване на отделни действия се използва панелът Actions. От този панел се записват и зареждат и файлове с действия.

1. Изберете File > Browse In Mini Bridge, за да отворите панела Mini Bridge.
2. Намерете папката Lesson09, щракнете два пъти върху нея и щракнете два пъти върху папка Tombstones.
3. Щракнете два пъти върху файла T1.psd, за да го отворите.
4. В панела Tools щракнете бутон Default Foreground And Background Colors (■), за да зададете черно за цвят на предния план.
5. Изберете Window > Actions, за да отворите панела Actions.
6. В панела Actions щракнете бутон Create New Action (■).



7. В диалоговия прозорец New Action именувайте действието **Blue Filter** и щракнете Record.



Не бива да бързате само защото записвате действие. Отделете толкова време, колкото ви е необходимо, за да изпълните процедурата съвсем точно. Скоростта, с

която работите, не оказва влияние върху времето на възпроизвеждане на ното действие.

- Изберете Filter > Render > Difference Clouds.
- Изберете Filter > Noise > Add Noise.
- В диалоговия прозорец Add Noise задайте 3 % за Amount, изберете Gaussian Monochromatic. След това щракнете ОК.



- Изберете Filter > Render > Lighting Effects.
- В лентата Options изберете Flashlight от менюто Presets.
- В панела Properties щракнете набора от цветове и изберете светлосин цвят.
- В прозореца на изображението издърпайте светлинния източник в горната третина на надгробната плоча и го центрирайте върху надписа „RIP“.
- В панела Properties променете стойността за Ambience на 46.



- Щракнете ОК в лентата Options, за да приемете настройките за Lighting Effects.

**Забелжка:** Филтърът Lighting Effects не е достъпен, в случай че опция Use Graphics Processor не е избрана в диалоговия прозорец Performance Preferences. В случай че вашата видеокарта не поддържа опция Use Graphics Processor, прескочете стъпки 11–16.

- Щракнете бутона Stop (=) най-долу в панела Actions, за да спрете записа.

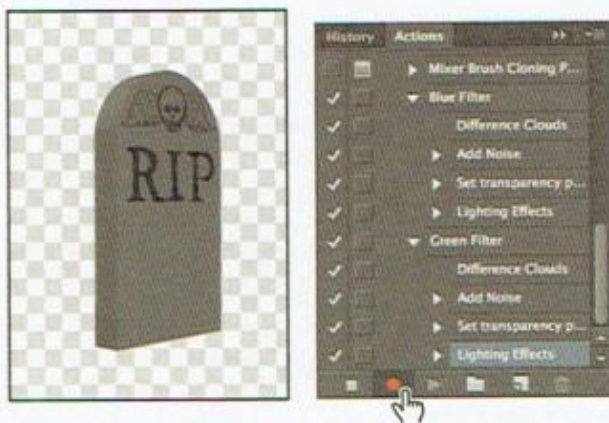


Действието, което току-що записахте, сега се намира в панела Actions. Щракнете върху стрелките, за да се покажат различните поредици от стъпки. Можете да прегледате всяка записана стъпка и конкретните селекции, които сте направили.

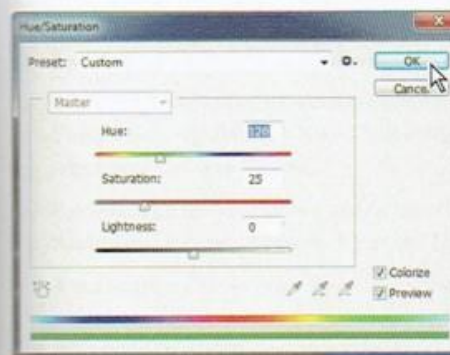
## Копиране и корекция на действие

Ще създадете още едно действие, което прилага същите филтри, но добавя различен цветови ефект. Вместо да записвате цялото действие отначало, можете да копирате първоначалното действие и след това да го коригирате.

1. В панела Actions издърпайте действие Blue Filter върху бутона Create New Action.
2. Преименувайте действието Blue Filter сору на **Green Filter**. Може да се извърши да превъртите надолу или да разширите панела Actions, за да видите новия филтър.
3. Отворете стъпките в действие Green Filter, в случай че не се виждат.
4. Изберете стъпка Lighting Effects и щракнете бутона Record, за да започнете записването от тази точка.



5. Изберете Image > Adjustments > Hue/Saturation.
6. В диалоговия прозорец Hue/Saturation изберете Colorize. Въведете стойност **120** за опция Hue. След това щракнете ОК.



7. Щракнете бутона Stop най-долу в панела Actions, за да спрете записа.
8. Изберете Edit > Undo Hue/Saturation, за да върнете първоначалния цвят на изображението и да изпробвате действието.
9. Изберете действието Green Filter и щракнете бутон Play (▶).

Ще бъдат приложени всички текстури и филтри от първото действие, както и зелен цветови оттенък.

10. Изберете отново File > Revert.

## Създаване на условно действие

Условното действие прилага действия на базата на определени критерии като ориентация на файла, дълбочина на пикселите, цветови режим, статус на отваряне, атрибути на слоя и други. Дотук създадохте две действия. Едното задава леко цветово изкривяване в синьо, а другото добавя силно цветово изкривяване в зелено. Ще създадете условно действие за прилагане на действие Green Filter върху хоризонтални надгробни плочи (с пейзажна ориентация) и действие Blue Filter за всички останали (портретна или квадратна ориентация).

1. Щракнете бутона Create New Action. Именувайте новото действие **Color Select** и след това щракнете Record.
2. Веднага щракнете бутона Stop най-долу в панела Actions, тъй като в действителност не искате да записвате нищо.

3. Докато е избрано действието Color Select, посочете Insert Conditional от менюто на панела Actions.



4. В диалоговия прозорец Conditional Action разгледайте опциите в менюто If Current. Това са критериите, които можете да използвате при условно действие.
5. Изберете Document Is Landscape от менюто If Current.
6. Изберете Green Filter от менюто Then Play Action.
7. Изберете Blue Filter от менюто Else Play Action и щракнете ОК.

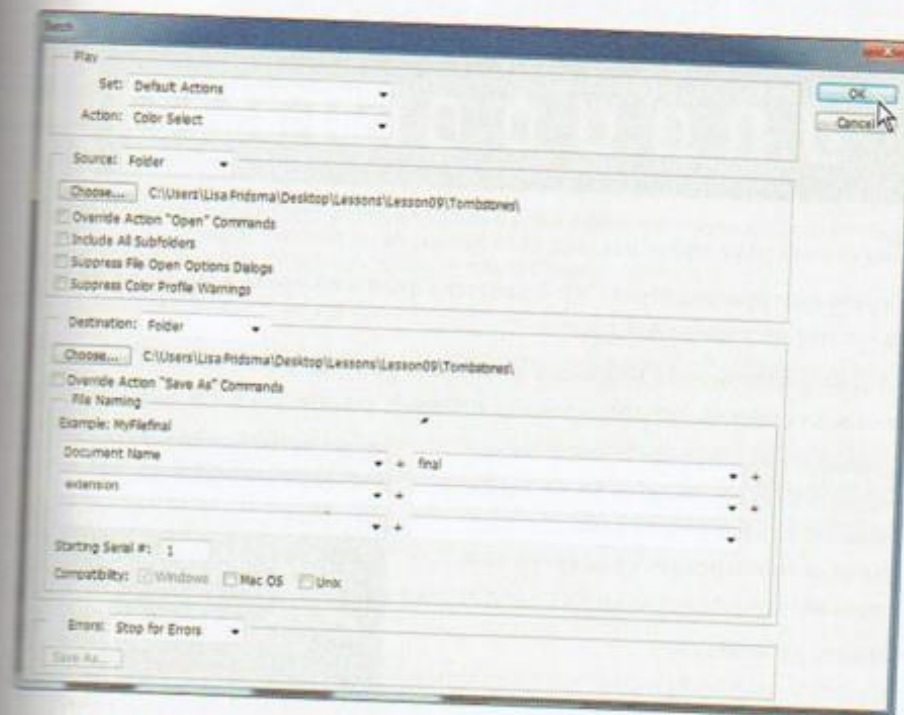


## Пакетно възпроизвеждане на действие

Прилагането на действия е процес, при който се пести време за рутинни задачи, но вие можете да рационализирате работата си още повече, като приложите действията върху множество файлове наведнъж. Ще приложите условното действие за всички изображения с надгробни плочи и след това ще ги добавите в плаката.

1. Изберете File > Automate > Batch.
2. В областта Play на диалоговия прозорец Batch изберете Color Select от менюто Action и – Folder от менюто Source.

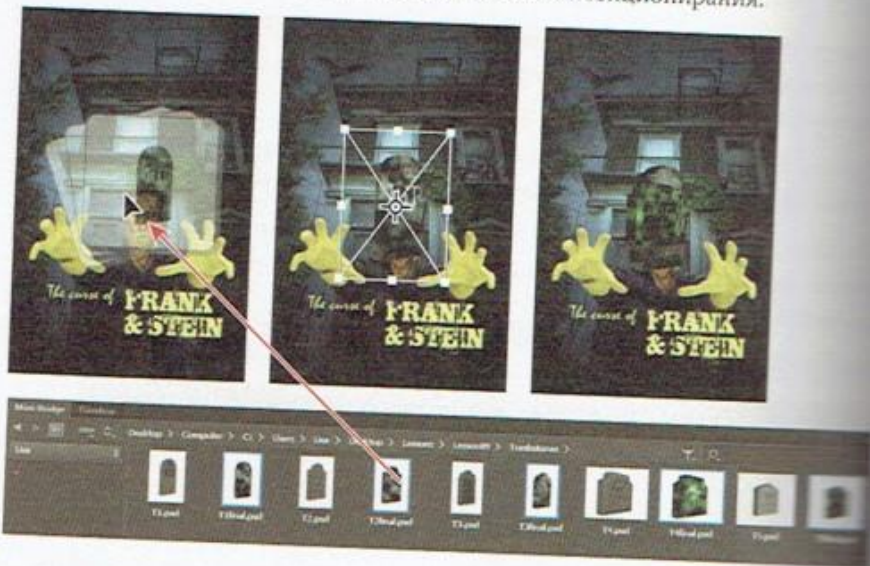
3. В областта Source на диалоговия прозорец щракнете Choose, намерете папка Lesson09/Tombstones и щракнете ОК или Choose.
4. В областта Destination на диалоговия прозорец изберете Folder от меню Destination, щракнете Choose, намерете отново папка Lesson09/Tombstones и щракнете ОК или Choose.
5. В областта File Naming на диалоговия прозорец се уверете, че в първото поле е изписано Document Name. В следващото поле напишете „final“.
6. В следващото поле под „Document Name“ щракнете стрелката, за да отворите падащото меню, и изберете Extension (с малки букви). Името на файла ще включва файловото разширение.
7. Щракнете ОК.



Photoshop ще изпълни действието Color Select и за петте файла в папката Tombstone и ще именува всеки редактиран файл с думата „final“, добавена към оригиналното му наименование.

8. В Mini Bridge натиснете и задръжте Ctrl и щракнете с мишката или натиснете и задръжте Command и щракнете с мишката, за да изберете петте файла, чиито имена завършват на „final“.

9. Издърпайте избраните файлове в средата на композицията и натиснете **Return** пет пъти, за да приемете и петте позиционирания.



10. Щракнете два пъти върху раздела Mini Bridge, за да го затворите.
11. Изберете инструмента Move (**V**). В лентата Options изберете Auto Select **Layer** от менюто Auto Select.

Когато опцията Auto Select е избрана, а от менюто е избран Layer, можете да изберете отделни обекти, без преди това да избирате техните слоеве в Layers.

12. Издърпайте отделните надгробни плочи най-долу в плаката. Уверете се, че долните им краища са отрязани от ръба на плаката. Можете да ги подредите така, както на вас ви харесва.

13. Запишете работата си.



## Подобряване на качеството на изображение с ниска разделителна способност

Изображенията с ниска разделителна способност вършат работа и дори са за предпочитане в уеб страници и социални медии. Ако обаче се наложи да увеличите размера им, те може и да не съдържат достатъчно информация за висококачествен печат. За да увеличите размера на едно изображение, Photoshop трябва да го преобразува. Това означава, че трябва да създаде нови пиксели там, където те не съществуват, задавайки приблизителни стойности. Във Photoshop CC има нов алгоритъм, който значително подобрява този процес и можете да постигнете много по-добри резултати при усъвършенстване на качеството на изображения с ниска разделителна способност.

В своя плакат ще трябва да използвате изображение с ниска разделителна способност, което е било публикувано в социална медия. Ще трябва да промените размерите му без това да се отрази на качеството, за да може да бъде отпечатан плакатът.

1. Изберете **File > Open**, намерете папка **Lesson09** и отворете файла **Faces.jpg**.
2. Увеличете мащаба на **300 %**, за да видите пикселите.
3. Изберете **Image > Image Size**.
4. Променете мерните единици за ширина и височина на **Percent** и въведете стойност **400 %**.

По подразбиране ширината и височината са свързани, за да може размерът на изображенията да се променя пропорционално. В случай че за конкретен проект се налага да промените ширината и височината поотделно, щракнете иконата, която ги свързва, за да разделите стойностите.

5. Преместете екранното изображение в прозореца за предварителен изглед така, че да виждате очилата.
6. Уверете се, че пред опцията **Resample** има поставена отметка, и изберете **Preserve Details (Enlargement)** от менюто **Resample**.

Изображението значително ще се изостри, но при изострянето ще се появи шум.

7. Преместете плъзгача **Reduce Noise** на **50 %**, за да изгладите изображението.



8. Щракнете и задръжте бутон на мишката в прозореца за предварителен изглед, за да видите изображението преди промените и да можете да го сравните с новото изображение.

9. Щракнете ОК.

Крайното изображение не е така изострено, но стои добре, като се има предвид, че увеличихте четирикратно размера му от изображение с ниска разделителна способност, го превърнахте в годно за печат. Ще вмъкнете изображението в селекцията с размити очертания в плаката.

10. Изберете Select > All и след това – Edit > Copy.

11. Изберете раздела Movie-Poster.psd, за да го изведете на преден план, и след това изберете инструмента Elliptical Marquee (○), скрит под инструмента Rectangular Marquee (⌘).

12. В лентата Options въведете 50 px за опцията Feather.

13. Очертайте елипса в горния десен ъгъл на плаката, над главата на чудовището така, че да застъпва прозореца и аварийния изход.

14. Изберете Edit > Paste Special > Paste Into. Щракнете ОК, в случай че се отвори диалоговият прозорец Paste Profile Mismatch.



15. Изберете инструмента Move (⌘+) и центрирайте вмъкнатото изображение в областта с размити очертания.

16. В панела Layers изберете Luminosity от меню Blending Mode и преместете плъзгача на опция Opacity на 50 %.



17. Изберете File > Save. След това затворете файла Faces.jpg, без да го записвате.